

भाग १०

मौरीगोला स्थानान्तरण

१०.१ मौरीगोला स्थानान्तरण भनेको के हो ?

मौरी परिवारको अतिरिक्त मह उत्पादनको लागि मौरीगोला एक ठाउँबाट अर्को ठाउँमा लिएर जाने कार्यलाई मौरीगोला स्थानान्तरण भनिन्छ ।

विश्वको कुनै पनि ठाउँमा वर्षभरी फूल फुलेको हुँदैन । यसैले फूल धेरै-थोर हुनु स्वभाविक हो । कुनै ठाउँमा वर्षको एक पल्ट मह उत्पादनको लागि राम्रो हुन्छ भने त्यही ठाउँमा दोस्रो मौसममा लामो समयसम्म फूल अभाव हुन थाल्छ । यसको फलस्वरूप मौरीपालकलाई नाफाको साटो घाटा पर्ने हुन्छ । त्यसले गर्दा व्यावसायिक मौरी पालन तथा बढी मह उत्पादनको लागि मौरीगोला स्थानान्तरण गर्नु अति आवश्यक हुन्छ ।

पुष्परस तथा पराग प्रचूर मात्रामा भएको ठाउँमा मौरीगोला सार्नु पर्छ । एक दुई घर मौरी पाल्नेहरूलाई एकै ठाउँमा राखेर मौरी पालन गर्न सकिन्छ । तर व्यावसायिक रूपमा मौरी पालन गर्दा मौरीगोला स्थानान्तरण गर्नु आवश्यक हुन्छ ।

१०.२ मौरीगोला स्थानान्तरण किन गर्ने ?

कुनै पनि व्यवसाय गर्दा त्यसबाट फाईदा हुने उद्देश्य लिएर गरेको हुन्छ । यस्तै मौरी पालनलाई जब व्यावसायिक रूप दिइन्छ, त्यतिखेर फाइदालाई बढी प्राथमिकता दिने गरिन्छ । यी उद्देश्य

पूर्तिको लागि मौरीगोला स्थानान्तरण गर्नु आवश्यक हुन जान्छ । मौरीगोला स्थानान्तरण गर्दा निम्न लाभहरु हुन्छन् ।

- १) मौरीगोला बलियो हुन्छ । यसले गर्दा गोला उत्पादन गर्न सकिन्छ ।
- २) मौरीगोलाबाट बढी भन्दा बढी मह उत्पादन गर्न सकिन्छ ।
- ३) कृत्रिम खाना (चिनी चास्नी) दिनु नपरे पछि चिनीको खर्च जोगिन्छ ।

यी सबै कारणहरुले गर्दा मौरीगोला स्थानान्तरण गर्नु अति आवश्यक हुन्छ ।

१०.३ मौरीगोला स्थानान्तरण कहिले र कुन समयमा गर्ने ?

- १) फूलको कमी हुने बेलामा, मौरीगोलालाई खानाको अभाव हुने बेला मौरीगोला स्थानान्तरण गर्नु आवश्यक हुन्छ ।
- २) मौरीगोला स्थानान्तरण राती गर्नु अति राम्रो हुन्छ । तर केही कारणबश: दिउँसै गर्नु परे बिहान १० बजेसम्म स्थानान्तरण गरी सक्नु पर्छ । यो भन्दा बढी समय लगायो भने मौरीहरु निसास्सिएर मर्ने सम्भावना हुन्छ ।

१०.४ मौरीगोला पैकिङ तथा स्थानान्तरण कसरी गर्ने ?

- १) मौरीगोला स्थानान्तरण गर्नु भन्दा पहिला मौरीगोलालाई राम्रोसंग पैकिङ गर्नु पर्दछ । यसले गर्दा मौरीहरु बाहिर निस्कन सक्दैन । धारभित्रको चाका पनि भाँचिने सम्भावना हुँदैन, त्यसैले पैकिङ गर्नु आवश्यक हुन्छ ।
- २) यसको लागि आसनबोर्ड तथा छाउराकक्षको चारै कुनामा टीनको पाता तथा किलाबाट दुई वटैलाई एक आपसमा राम्ररी जोड्नु पर्छ । साथै धारमा मौरी भएको फ्रेम (चौकोस) कम छ भने अरु खाली फ्रेम (चौकोस) राखी नौ वटा फ्रेम पूरा गरेर एउटा डमी बोर्ड या फ्रेम नै राखी कस्नु पर्छ । यसले गर्दा स्थानान्तरणको समय फ्रेम नहल्ली चाका भाँचिन पाउँदैन । पूरै फ्रेम कसेको खण्डमा किलाले फ्रेम ठोकी राख्नु आवश्यक पर्दैन ।
- ३) मौरीधारमा महकक्ष राखेको छ भने छाउराकक्ष तथा महकक्षलाई पातलो काठको लिष्टी तथा किलाबाट दुई वटैलाई जोडी दिनु पर्छ ।
- ४) त्यसपछि महकक्षमाथि अथवा छाउरा कक्षमाथि भित्री ढक्कनी राखी त्यसको चारै कुनामा स-सानो किला ठोकी दिनु पर्छ । यसले गर्दा मौरीहरु धारबाट बाहिर निस्कन सकिदैन । आवश्यक परेमा भित्री ढक्कनीको ठाउँमा जालीको प्रयोग पनि गर्न सकिन्छ ।
- ५) यसपछि मौरीधारको छाना लगाई दिनु पर्दछ । मौरीधारको प्रवेशद्वार स्थानान्तरण गर्नु भन्दा पहिला राती कागजबाट राम्ररी बन्द गर्नु पर्दछ । कागजको सट्टामा जालीको पनि प्रयोग गर्न सकिन्छ । यी सबै कार्य पूरा भए पछि मौरीधार स्थानान्तरणको लागि पैकिङ कार्य पूरा हुन्छ ।

६) मौरीघार पैकिङ्ग भई सकेपछि स्थानान्तरणको लागि प्रयोग गरिने गाडीमा मौरीघार एक आपसमा टाँसिने गरी राख्नु पर्दछ । मौरीघार राख्दा आसनबोर्ड तल पर्ने गरी राख्नु पर्दछ ।

गाडी मौरीघारबाट भरेन भने खाली मौरीघार राखी कसी दिनु पर्दछ । अथवा अन्य कुनै किसिमले टाइट गरी दिनु पर्छ अन्यथा मौरीगोला हल्लेर नोक्सान हुने सम्भावना हुन्छ ।

यसरी नै मौरीगोला एक ठाउँबाट अर्को ठाउँमा पैकिङ्ग गरी (ट्रक, पिकअप) गाडीमा राखेर स्थानान्तरण गर्न सकिन्छ । नयाँ ठाउँमा पुगे पछि मौरीघारलाई गाडीबाट भिकी निश्चित ठाउँमा राख्नु पर्छ ।

नोट

मौरीगोला स्थानान्तरण गर्दा 'मौरीघार बाँध्ने पेटी' (हाइव वेल्ड) ले राम्ररी बाँधी स्थानान्तरण गर्न सकिन्छ । हाइव वेल्डले मौरीघार बाँधेमा किलाले ठोकी राख्नु पर्दैन, यो एउटा सजिलो उपाय हो ।

स्थानान्तरण गरी सकेपछि घरको दूरी कति राख्ने ?

मौरीघारको एक आपसको दूरी कम्तीमा ८ देखि १० फिट हुन आवश्यक हुन्छ । यदि एपियरीबाट मह उत्पादन लिने हो भने बीचको दूरी आवश्यकता तथा सुविधा अनुसार बढी राख्नु पर्दछ । मौरीघार मौसम अनुसार घाम तथा छाँयामा राख्नु आवश्यक हुन्छ । मौरीघारको प्रवेशद्वार, सम्भव हुन्छ भने पूर्व तथा दक्षिण दिशातिर फर्काउने प्रयास गर्नु पर्दछ ।

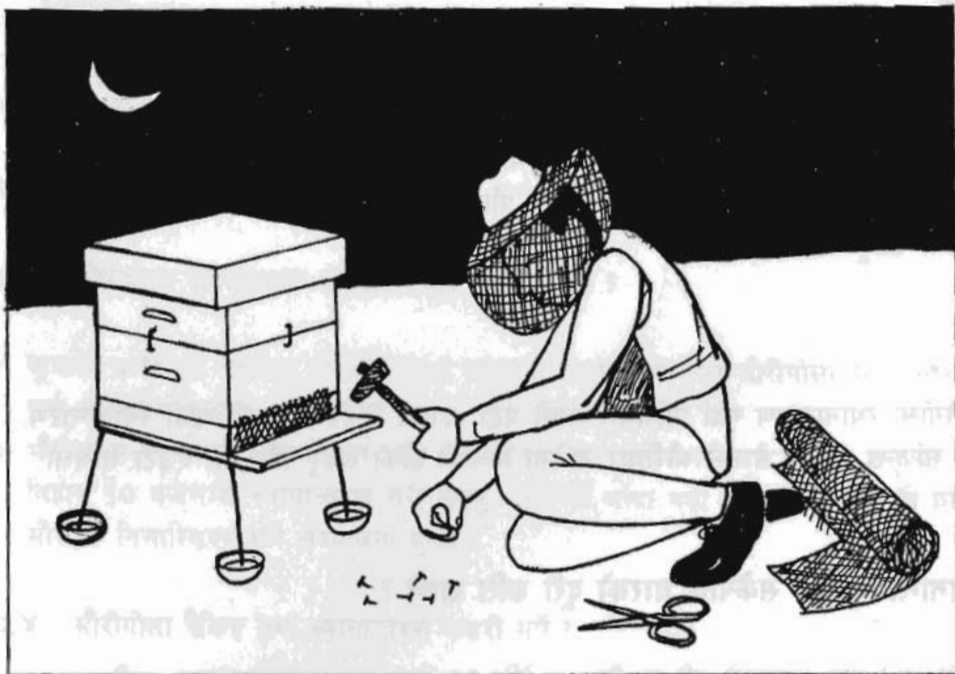
स्थानान्तरण पछि मौरीघारको प्रवेशद्वार कसरी खोल्ने ?

मौरीघार व्यवस्थित किसिमले राखी सकेपछि प्रवेशद्वार क्रमशः खुल्नु हुँदैन । तर एउटा छोडेर अर्कोको द्वार खोल्नु पर्दछ । त्यस घरको मौरी शान्त भएपछि खोल्नु पर्छ । अनि लगभग ५ देखि १० मिनेटपछि अर्को मौरीघारको प्रवेशद्वार खोल्नु पर्छ । एकै पटक सबै मौरीघारको प्रवेशद्वार खोलेमा नयाँ ठाउँ भएकोले मौरीहरु आफ्नो घर चिन्न नसकी अरुको घरमा प्रवेश गर्दा आपसमा लडाई हुने सम्भावना बढी हुन्छ ।

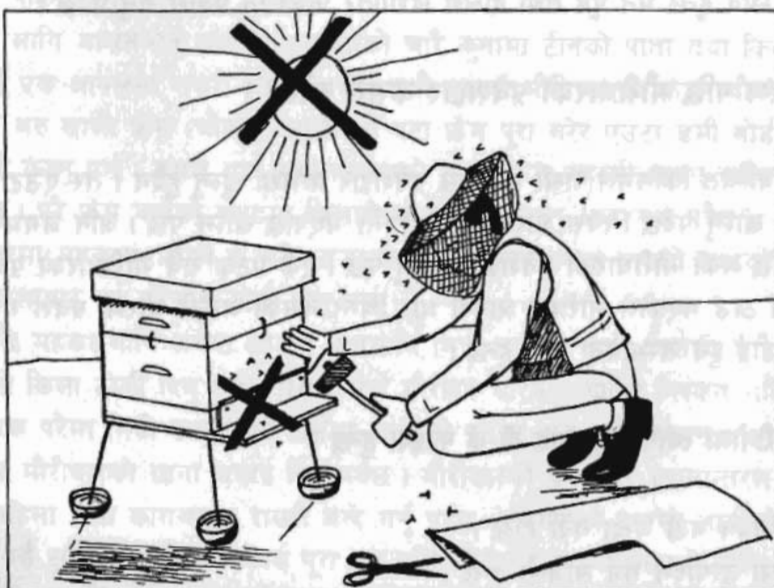
१०.५ मौरीगोला स्थानान्तरणबाट के-के फाईदा हुन्छ ?

- १) मह उत्पादन बढी भन्दा बढी हुन्छ ।
- २) मौरीगोला उत्पादन गर्न सजिलो हुन्छ ।
- ३) पराग उत्पादन पनि गर्न सकिन्छ ।

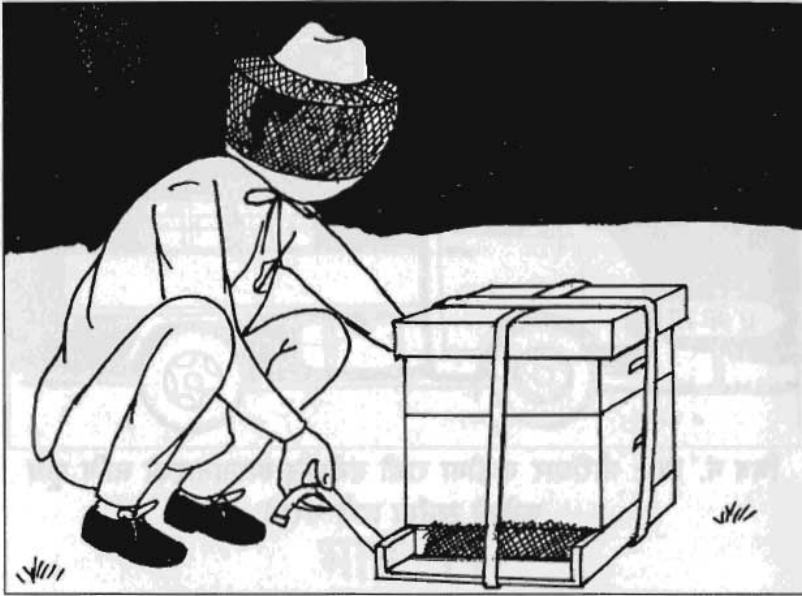
- ४) कृत्रिम चिनी चास्नी दिनु पर्दैन जसले गर्दा चिनीको खर्चबाट जोगिन्छ ।
- ५) मौरीगोला बलियो भएकोले रोग लाग्ने सम्भावना कम हुन्छ गोला स्वस्थ भईरहेको हुन्छ ।



चित्र नं. ३१ : स्थानान्तरण मौरीघारको प्रवेशद्वार बन्द गरेको



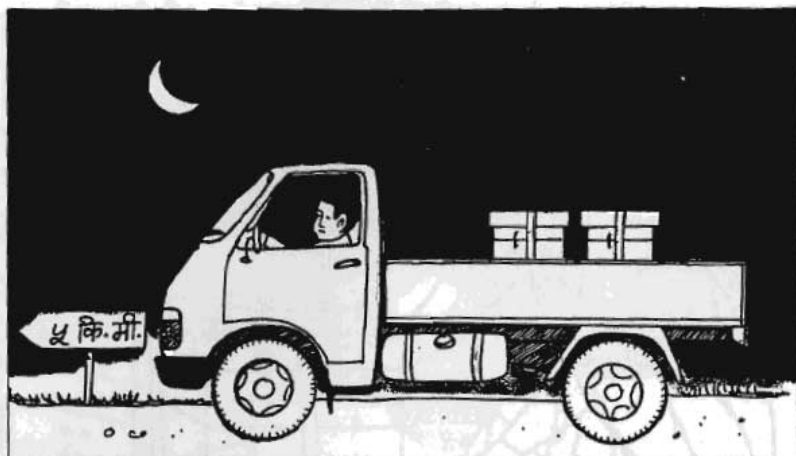
चित्र नं. ३२ : मौरीगोला दिउसो बन्द गर्नु हुँदैन



चित्र नं. ३३ : मौरीगोला स्थानान्तरको लागि तयार भई सकेको



चित्र नं. ३४ : मौरीघार गाडीमा राख्दै गरको



चित्र नं. ३५ : मौरीघार गाडीमा राखी सकेपछि स्थानान्तरको लागि फूल फुलेको ठाउँमा लग्दै गरेको



चित्र नं. ३६ : मौरीगोला फूल फुलेको ठाउँमा राख्दै गरेको